



CLEMENS 2024

CLEMENS ROZDANE



Nagroda Starosty Bieruńsko-Lędzińskiego w dziedzinie kultury

STR.
3

W numerze wywiady:

Paulina Bobak

STR.
4

Śląsk, a szczególnie Bieruń jest dla mnie bardzo ważny...

Ks. prof. Jerzy Myszor

STR.
13

Nigdy nie „wyprowadziłem się” z Chełmu...

Franciszek Musioł i Marek Lizak

STR.
14

Największym naszym sukcesem są wychowankowie...



STR.
15

**4. edycja konferencji:
Większa wiedza - większa tolerancja**

Niezwykły wymiar malarstwa

TWOJA

SZKOŁA

STR.
6-11



Powiatowy Zespół Szkół
w Bieruniu



Liceum Ogólnokształcące
im. Powstańców Śląskich
w Bieruniu



Powiatowy Zespół Szkół
w Łędzinach

**OFERTA EDUKACYJNA
POWIATOWYCH SZKÓŁ PONADPODSTAWOWYCH**

Postępują prace renowacyjne



ZDJĘCIE WYKONAWCY ROBÓT PRZY KOŚCIELE ŚW. KLEMENSA



ZDJĘCIE: M. GOŁĄB

Z końcem lutego odbyły się wizje lokalne w dwóch zabytkowych świątyniach powiatu bieruńsko-lędzkiego. Przedstawiciele władz powiatu, inwestorzy i wykonawcy robót spotkali się, aby ocenić stan prac renowacyjnych w kościele św. Klemensa w Łędzinach oraz przy Sanktuarium św. Walentego w Bieruniu. Pomimo zimy, przyjazna aura sprzyjała ich kontynuowaniu.

19 lutego odbyła się wizja lokalna w zabytkowym kościele św. Klemensa w Łędzinach. W spotkaniu uczestniczyli starosta bieruńsko-lędzki Łukasz Odelga, członek Zarządu Powiatu Marek Spyra, burmistrz Łędzin Marcin Majer, proboszcz parafii ks. Zygmunt

Klim, a także projektanci, konserwator zabytków i wykonawcy robót budowlanych. Podczas wizji omówiono zakres już wykonanych prac oraz kolejne działania w ramach prowadzonej renowacji.

Powiat na prace przy lędzkim kościele pozyskał 3.430.000,00 złotych z Rządowego Programu Odbudowy Zabytków, natomiast całkowita wartość inwestycji wyniesie 3.500.211,00 zł. Umowa na udzielenie dotacji celowej na prace konserwatorskie, restauratorskie lub roboty budowlane przy zabytku wpisanym do rejestru zabytków przy zabytkowej świątyni została podpisana 31 maja 2024 r.

Z kolei 24. lutego starosta z pracownikami Starostwa Powiatowego w Bieruniu, proboszczem ks. Michałem Anderką oraz wykonaw-

cami dokonali wizji lokalnej cmentarza przy Sanktuarium św. Walentego. Oceniono m.in. postęp robót przy alejach cmentarnych i kaplicy Gawlików oraz omówiono kolejne etapy zaplanowanych prac.

Przypomnijmy, że 15 lipca 2024 r. podpisano umowę na udzielenie dotacji celowej na prace konserwatorskie, restauratorskie lub roboty budowlane przy zabytkowym kościele, w ramach której wykonane zostaną prace zmierzające do ukończenia renowacji bryły kościoła i jego otoczenia. Całkowita wartość inwestycji wyniesie 3.437.470,00 zł, z czego 3.349.120,60 zł pochodzi z Rządowego Programu Odbudowy Zabytków, a pozostałą kwotę zabezpieczył powiat bieruńsko-lędzki oraz parafia św. Bartłomieja w Bieruniu. (red.)



ZDJĘCIE: A. KRANICZYK

Gdy nadejdą święta niech nadzieja i radość zastukają
do Waszych drzwi, a Wielkanoc
przyniesie pomyślność, dostatek i zdrowie...

Pogodnych Świąt Wielkanocnych, przepętnionych wiarą i miłością,
Radosnego, wiosennego nastroju,
serdecznych spotkań w gronie rodziny i wśród przyjaciół,
Wesołego Alleluja

Życzą

Anna Kubica
Przewodnicząca Rady
z Radnymi Powiatowymi

Łukasz Odelga
Starosta Bieruńsko-Lędzki
z Zarządem Powiatu

oraz Pracownikami Starostwa Powiatowego w Bieruniu

Clemensy rozdane

23. edycja wręczenia Nagród Starosty Bieruńsko-Lędzińskiego w dziedzinie kultury jest już za nami. Laureaci odebrali 24 marca Clemensy za 2024 rok w lędzińskiej Sali Widowiskowej „Piast”.



Uroczystą galę poprowadził aktor, reżyser i niezapomniany Profesor z komedii sensacyjno-kryminalnej „Niebezpieczni dżentelmeni” Mirosław Neinert – o tym, że dyrektoruje Teatrowi Korez chyba nie trzeba wspominać. Nagrody tradycyjnie wręczyli przewodnicząca Rady Powiatu Anna Kubica i starosta bieruńsko-lędziński Łukasz Odelga, który jest jednocześnie przewodniczącym Kapituły przyznającej powiatowe nagrody kulturalne.

Kapituła zebrała się 29 stycznia, a w jej składzie oprócz starosty znaleźli się: Anna Kubica – przewodnicząca Rady Powiatu, Agnieszka Demska-Furgał – przewodnicząca Komisji Edukacji, Kultury i Bezpieczeństwa Publicznego Rady Powiatu, Zdzisław Kantor – naczelnik Wydziału Promocji, Kultury i Sportu

Starostwa Powiatowego w Bieruniu oraz laureatka i laureat Clemensów Pro Arte: Anna Maria Rusinek (2024) – znakomita malarka, portrecistka, wychowawczyni młodzieży artystycznej i Grzegorz Kapołka (2015) – wybitny muzyk, kompozytor, bluesman i laureat Hanyisa 2023.

Nagrodę Clemensa Pro Arte odebrała Paulina Bobak – graficzka i malarka związana z Bieruniem. Jest absolwentką prestiżowego Liceum Plastycznego im. A. Kenara w Zakopanem oraz Akademii Sztuk Pięknych w Katowicach. Dyplom uzyskała w pracowni wkleśłodruku prof. Jana Szmatocha oraz w pracowni malarstwa prof. Jacka Rykały. Jest dwukrotną stypendystką Ministra Kultury i Dziedzictwa Narodowego, która przebojem weszła na salony wystawiennicze w kraju

i za granicą, m.in. w Chinach, Japonii, Hiszpanii, Niemczech, Turcji, Tajlandii i na Tajwanie. Jej cykl twórczy „Nieobecni, obrazy utkane ze wspomnień” będący bardzo osobistą kreacją – powstał w oparciu o listy, dokumenty i fotografie pochodzące z rodzinnego archiwum – jest współczesną refleksją nad więziami międzypokoleniowymi i śląską tożsamością autorki.

Laureat Clemensa Pro Cultura, ks. prof. dr hab. Jerzy Mysior jest wybitnym historykiem Kościoła katolickiego, nieustraszoną badaczem jego dziejów w Polsce i na Śląsku, autorem kilkudziesięciu publikacji książkowych, kilkuset artykułów i recenzji naukowych. Był postulatorem w procesach beatyfikacyjnych błogosławionych śląskich księży: Józefa Czempieła i Emila Szramka. Ma nadzwyczajne zasługi dla Śląska, powiatu bieruńsko-lędzińskiego, ze szczególnym uwzględnieniem działalności pisarskiej popularizującej rodzinny Chełm Śląski. W jego dorobku znajdują się m.in. wydawnictwa: Monografia Gminy i Parafii Chełm Śląski, Parafia Trójcy Przenajświętszej w Chełmie Śląskim (1660-2010) i wydany ostatnio Słownik Biograficzny Mieszkańców Chełmu Śląskiego XIX i XX wieku.

W kategorii Pro Publico Bono Clemens trafił do Franciszka Musioła – prezesa Zarządu Powiatowego LOK, Marka Lizaka – skarbnika i śp. Janusza Musika – instruktora modelarskiego. Wszyscy nagrodzeni to społecznicy, wychowawcy młodzieży modelarskiej i twórcy



modelarni powiatowej LOK. Dzięki ich zaangażowaniu organizowane są od ponad ćwierć wieku powiatowe zawody modelarskie – szybowcowe, balonowe, modeli pływających i modeli samochodów o randze lokalnej, krajowej i międzynarodowej. Na potrzeby Muzeum Śląskiego wykonali model samolotu Fokker Dr.1 barona Manfreda von Richthofena prezentowany na wystawie z okazji 100. rocznicy wybuchu I wojny światowej, która zawitała do wielu krajów Europy. Rozbudzanie pasji modelarskiej, kształcenie

umiejętności technicznych i manualnych oraz integracja środowisk modelarskich gmin powiatu bieruńsko-lędzińskiego to niezaprzeczalne zasługi tych lędzińskich społeczników.

Całości dopełnił obszerny fragment monodramu „Godajom mi Helmut” wg. scenariusza Alojzego Lyski, który zaprezentował Sławomir Rosowski, któremu muzycznie towarzyszył Franciszek Moskwa. Tradycyjnie na potrzeby wydarzenia powstał katalog poświęcony nagrodzonym. (ZK)



Śląsk, a szczególnie Bieruń jest dla mnie bardzo ważny...

z **Pauliną Bobak**

Laureatką Clemensa Pro Arte
rozmawia Zdzisław Kantor

– Bieruń to Pani rodzinne miasto, ale za pierwsze miejsce artystycznej edukacji obrała Pani Zakopane, to przypadek?

– W dzieciństwie marzyłam o malarstwie. Obserwowałam moją mamę, która zajmowała się tkactwem artystycznym (ukończyła Technikum Tkactwa Artystycznego w Zakopanem), a następnie studiowała grafikę artystyczną na Uniwersytecie Śląskim w Cieszynie. W tym okresie często jeździłam z nią na uczelnię, podziwiając i jednocześnie obserwując jej prace, co zainspirowało mnie do tworzenia swoich pierwszych grafik. Wpływ na moje artystyczne spostrzeganie świata miały także tkackie dzieła mojej babci, która mieszkała w Zębie i tam też wychowała się moja mama. Po ukończeniu Szkoły Podstawowej w Bieruniu oraz Szkoły Muzycznej I st. im. K. Szymanowskiego w Oświęcimiu, gdzie uczyłam się gry na skrzypcach, wybrałam Liceum Plastyczne im. A. Kenara w Zakopanem i przez cztery lata, podczas nauki w tej szkole, mieszkałam w Zębie. Kierunkiem, który wybrałam, było lutnictwo, chciałam w ten sposób połączyć sztuki plastyczne z muzyką.

– Co dała Pani szkoła Kenara, znawcy przedmiotu wiedzą, że to szczególne liceum plastyczne?

– Szkoła Kenara to jedyna szkoła w Polsce, w której kształcą się przyszli lutnicy. Lutnictwo, pomimo że dziś nie kontynuuję tego zawodu, było dla mnie wspaniałą przygodą: kształtowało moją wrażliwość na znaczenie detalu oraz cierpliwość podczas pracy w oczekiwaniu na efekt końcowy. Bardzo cenię edukację w tej szkole oraz nauczycieli, którzy wpływali na moje kształcenie. Wspominam z tego okresu wszelakie plenery malarskie w zakopiańskiej atmosferze, moje pierwsze studium modelu, wielogodzinną naukę obserwacji z natury oraz moje różnorakie próby łączenia koloru i eksperymentów z kreską.

– Na Akademii Sztuk Pięknych w Katowicach studiowała Pani grafikę warsztatową, ale przeglądając Internet można odnieść wrażenie, że zdominowało Panią malarstwo?

– Zafascynowana kreską i rysunkiem, wybrałam grafikę. Tworzę w technice akwaforty i linorytu i grafika jest dla mnie bardzo ważna. Malarstwo urzekło mnie podczas studiowania. Podczas pracy na uczelni odkryłam, jak bardzo mnie pochłania ze względu na inny od grafiki środek wyrazu: wielkoformatowe płótna o dużym znaczeniu barwy, kształtowania plamy i łączenia go z tkaniną. Obie te dziedziny, chociaż odmienne, są dla mnie istotne.

– Cykl twórczy „Nieobecni, obrazy utkane ze wspomnień” jest bardzo osobisty. Przeczytałam, że podczas jego kreacji sięgnęła Pani do archiwów rodzinnych po listy, dokumenty, fotografie, tak było w istocie rzeczy?

– Tak. Będąc na II roku studiów w Katowicach, zaczęłam odkrywać archiwum rodzinne i zawarte w nim historie. W dzieciństwie bardzo często wraz z siostrą przeglądałyśmy albumy rodzinne z fotografiami wykonanymi przez naszego pradziadka Wilhelma Miernika (1903-1945), bieruńskiego fotografa w latach 30. i 40. XX wieku. Jego córka Helena (1942-2010), a nasza babcia opowiadała nam przy tym rozmaite historie związane z tym miejscem: pełne tragizmu, smutku, piętna wojny, ale również i te radosne, niezwykle zabawne, pełne szczęścia. Po latach zdecydowałam się podjąć próbę odtworzenia tych opowieści, odnalezienia zapomnianych i niestety dziś już rozproszonych elementów narracji babci i jej przodków. Dziś pochylając się nad archiwum rodzinnym, podejmuję próbę jego fragmentacji i syntezy części składowych, dopasowania ich do siebie: analizuję obraz (fotografie, odzyskane po latach klisze) oraz słowo (listy, dokumenty, roz-



maite notatki). Interpretuję: „Nieobecni?” stanowią studium świata przeszłego, ale widzianego przez pryzmat moich współczesnych odczuć i dzisiejszych spostrzeżeń.

– Wątki śląskie są dla Pani ważne?

– Tak. Odnosząc się do archiwum rodzinnego, zastanawiam się nad swoją śląską tożsamością i więziami międzypokoleniowymi. Śląsk, a szczególnie Bieruń jest dla mnie bardzo ważny. To nie tylko narracyjne tło, ale także enklawa wspomnień, mój dom. Tutaj się urodziłam, wychowałam i z utęsknieniem wracam do niego po każdej podróży.

– Stypendystka Ministra Kultury i Dziedzictwa Narodowego, która przebojem weszła na salony wystawiennicze, gdzie były wystawiane Pani prace?

– Na pierwszym roku studiów, oprócz tego, że brałam udział w wystawach współorganizowanych przez uczelnię, ośmieliłam się po raz pierwszy wystąpić i zgłosić swoje grafiki do międzynarodowych

konkursów w Takamatsu i Utazu w Japonii, a następnie do Guanlan w Chinach. Kwalifikacje do tych wystaw bardzo mnie zaskoczyły i były wtedy dla mnie urzeczywistnieniem marzeń. Tworzyłam kolejne prace i coraz częściej zgłaszałam swoje prace do konkursów i wystaw międzynarodowych biennale i triennale. Uczestniczyłam w wystawach zbiorowych w: Polsce, Niemczech, Rumunii, Bułgarii, Ukrainie, Czechach, Armenii, Macedonii Północnej, Turcji, Hiszpanii, Chinach, Japonii, Tajlandii, Tajwanie, Serbii, Albanii, Estonii. Miałam także kilka wystaw indywidualnych w: Zakopanem, Bieruniu, Katowicach, Częstochowie, Czeladzi, Janowie Podlaskim, a obecnie we Wrocławiu.

– Jest Pani w trakcie studiów doktoranckich w zakresie sztuk plastycznych na Uniwersytecie Jana Długosza w Częstochowie, pragnie Pani łączyć uprawianie sztuki z działalnością naukową, edukacyjną?

– Studia doktoranckie pozwalają mi poszerzać horyzonty na kolejne doświadczenia w sferze artystycz-

nej i badawczej oraz nowe możliwości z kontynuacją tego, co rozpoczęłam przed ich podjęciem. Bieruń i Śląsk wciąż pozostają w kręgu moich zainteresowań artystyczno-badawczych, nadal będę analizować archiwa rodzinne z odkrywaniem nowym wątków, ale skupiając się też na współczesnej rzeczywistości.

– To już ostatnie pytanie, gdzie obecnie można zobaczyć Pani prace?

Obecnie trwają dwie wystawy, na których można zobaczyć moje prace: wystawa główna 12. Triennale Grafiki Polskiej w Muzeum Śląskim w Katowicach oraz wystawa „Blues – Śląsk – codzienność” w Muzeum Miejskim w Tychach. 21 lutego rozpoczęła się także wystawa III edycji ogólnopolskiego konkursu „Kobiety Obraz Morza” w Instytucie Oceanologii PAN w Sopocie, gdzie jedna z moich grafik, została wyróżniona, natomiast 7 marca odbyło się otwarcie mojej wystawy indywidualnej „Rozważania o nieobecności” w OPT Zamek we Wrocławiu.

Dziękuję za rozmowę.

TWOJA SZKOŁA



Powiatowy Zespół Szkół
w Bieruniu



Liceum Ogólnokształcące
im. Powstańców Śląskich
w Bieruniu



Powiatowy Zespół Szkół
w Łędzinach



Wiosna to nie tylko czas, kiedy natura buzi się do życia. To także ważny okres dla ósmoklasistów, którzy kończą szkołę podstawową i muszą zdecydować o dalszej edukacji. Wybór szkoły ponadpodstawowej to jedna z najważniejszych decyzji w życiu młodego człowieka. To właśnie ona może mieć istotny wpływ na przyszłą drogę edukacyjną i zawodową. Ufam, że wybór dobrze wyposażonej szkoły z życzliwym i profesjonalnym gronem pedagogicznym ułatwi oferta powiatowych placówek oświatowych, drukowana w naszej gazecie.

Powiatowy Zespół Szkół w Bieruniu przygotował kompleksową ofertę w zakresie kształcenia technicznego. Zarówno Technikum, jak i Branżowa Szkoła I stopnia, oferują szereg ciekawych i co ważne dostosowanych do potrzeb rynku pracy profili kształcenia. Technik, elektryk, technik informatyk, technik żywienia, technik reklamy, czy elektronika pojazdów samochodowych, operator obrabiarek skrawających, kucharz, cukiernik, dają wiele możliwości zatrudnienia po ukończeniu nauki. Tu poznasz pracodawców i zyskasz szansę na wartościowe praktyki zawodowe.

Równie ciekawą propozycję dla przyszłych uczniów ma Powiatowy Zespół Szkół w Łędzinach, który kształci przyszłych techników logistyków dla służb mundurowych, techników: logistyków, elektryków, ekonomistów, czy techników urządzeń i systemów energetyki odnawialnej, mechaników i fotografików. W PZS Łęziny otrzymasz solidnie przygotowane teoretyczne i praktyczne w wybranym zawodzie. Nauczysz się konkretnych umiejętności cenionych na rynku pracy.

Liceum Ogólnokształcące w Bieruniu oferuje naukę w szeregu klas interdyscyplinarnych np. biologiczno-chemicznej, matematyczno-fizycznej, matematyczno-informatycznej, matematyczno-biologicznej, czy geograficznej, a nawet nowość, czyli klasę łączącą biologię, biznes i zarządzanie z językiem angielskim. W tym roku w LO dobudowano windę dla osób z niepełnosprawnościami, o czym możecie przeczytać w artykule obok.

Wszystkie ponadpodstawowe szkoły powiatowe łączą nowoczesne wyposażenie klas lekcyjnych i warsztatowych, doświadczeni nauczyciele dbający o indywidualny rozwój każdego ucznia, przyjazna atmosfera oraz bogaty program zajęć dodatkowych i współpraca z uczelniami akademickimi. Nasi uczniowie-zawodowcy korzystają z bogatej oferty praktyk, także zagranicznych, np. we Włoszech i Portugalii. Wkładka edukacyjna „TWOJA szkoła” do informatora powiatbl.pl zawiera oprócz ofert poszczególnych szkół, także informacje o „Dniach Otwartych” w powiatowych placówkach oświatowych, na które zapraszam w imieniu swoim, dyrektorów, nauczycieli i uczniów – którzy chętnie podzielą się z Wami swoimi doświadczeniami związanymi z nauką w naszych szkołach.

Uzupełnieniem całości jest skrócony harmonogram rekrutacji do szkół na rok szkolny 2025/2026. Serdecznie zapraszam do lektury, a po wyborze profilu kształcenia do naszych szkół w powiecie bieruńsko-łędzińskim.

ZOFIA DUDEK

Wicestarosta
Powiatu Bieruńsko-Łędzińskiego

Szkoła bez barier



Liceum Ogólnokształcące im. Powstańców Śląskich wzbogaciło się o nową windę dostosowaną do potrzeb osób z niepełnosprawnościami.

Zadanie inwestycyjne „Dostosowanie budynku Liceum Ogólnokształcącego w Bieruniu dla osób z niepełnosprawnością ruchową” zrealizowane kosztem blisko 1,3 mln złotych, wsparł kwotą 165 tys. złotych Państwowy Fundusz Rehabilitacji Osób Niepełnosprawnych.

10 stycznia odbyło się uroczyste przekazanie windy do użytku szkolnej społeczności. Zbiegło się

ze spotkaniem roboczym, odbywającym się tego dnia w bieruńskim LO w ramach opracowywania Strategii Rozwoju Ponadlokalnego Gmin Powiatu Bieruńsko-Łędzińskiego i Powiatu na lata 2025-2035+. Stąd, szkolne wydarzenie zgromadziło licznych gości, udział wzięli m.in. starosta bieruńsko-łędziński Łukasz Odelga, przewodnicząca Rady Powiatu Anna Kubica, wicestarosta Zofia Dudek i członek Zarządu Andrzej Baron, burmistrz Bierunia Sebastian Macioł, wójt Chełmu Śląskiego Andrzej Seweryn, radni powiatowi i gminni oraz dyrektor Śląskiego Oddziału PFRON. (red.)



REKRUTACJA 2025/2026

12 maja - 23 czerwca (do godz. 15.00)

Złożenie wniosku o przyjęcie do szkoły

27 czerwca - 14 lipca (do godz. 15.00)

Uzupełnienie wniosku o świadectwo ukończenia szkoły podstawowej i zaświadczenie o wyniku egzaminu ósmoklasisty oraz złożenie nowego wniosku w przypadku zmiany szkół

17 lipca

Ogłoszenie listy kandydatów zakwalifikowanych i kandydatów niezakwalifikowanych

12 maja - 22 lipca

Wydanie skierowania na badania lekarskie przez szkołę kształcącą zawodowo

17 lipca - 22 lipca (do godz. 15.00)

Potwierdzenie woli przyjęcia poprzez dostarczenie oryginału świadectwa ukończenia szkoły i oryginału zaświadczenia o wynikach egzaminu zewnętrznego, a w przypadku szkoły kształcącej zawodowo także zaświadczenia lekarskiego

23 lipca (do godz. 14.00)

Ogłoszenie listy kandydatów przyjętych i kandydatów nieprzyjętych

Dni otwarte w powiatowych szkołach:

10.04.2025 r.

Powiatowy Zespół Szkół w Łędzinach

22.05.2025 r.

Powiatowy Zespół Szkół w Bieruniu

27.05.2025 r.

Liceum Ogólnokształcące im. Powstańców Śląskich
w Bieruniu



POWIATOWY ZESPÓŁ SZKÓŁ W BIERUNIU

kształcenie techniczne

pzsbierun.pl

22 maja
DZIEŃ OTWARTY

TWOJA
przestrzeń
rozwoju

technik elektryk



technik mechanik



technik reklamy



technik informatyk



technik rachunkowości



technik żywienia i usług gastronomicznych



nowoczesne wyposażenie | wysokie wyniki kształcenia | doświadczeni nauczyciele | indywidualny rozwój ucznia
aktywne życie szkolne | udział w programie Erasmus+ | silne powiązania z rynkiem pracy | przyjazna atmosfera i wsparcie dla uczniów



32 2162981



sekretariat@pzsbierun.pl



ul.Granitowa 130, Bieruń

BRANŻOWA SZKOŁA I STOPNIA

klasa rzemieślnicza wielozawodowa

pzsbierun.pl

ślusarz

stolarz

lakiernik samochodowy

elektryk

murarz - tynkarz

blacharz samochodowy

mechanik pojazdów samochodowych

elektromechanik pojazdów samochodowych

monter sieci i instalacji sanitarnych

operator obrabiarek skrawających

kucharz

piekarz

sprzedawca

cukiernik

kelner

fotograf

monter zabudowy i robót wykończeniowych w budownictwie

fryzjer

KSZTAŁCIMY ZAWODOWO



oferta edukacyjna 2025/26



JAKOŚĆ | ROZWÓJ | KOMPETENCJE | WSPÓŁPRACA | FACHOWOŚĆ | KREATYWNOSĆ

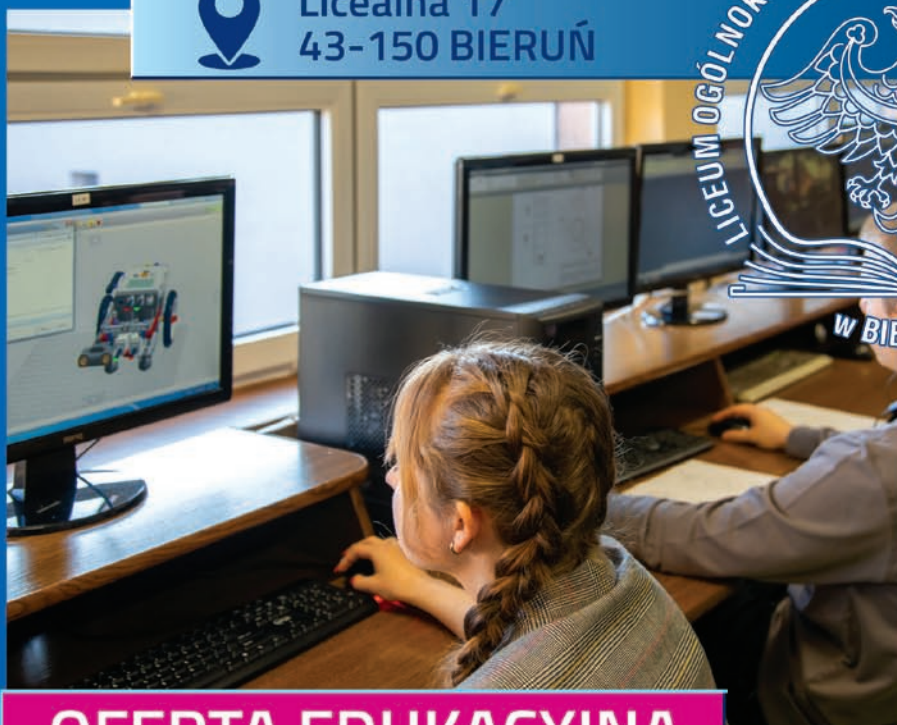
LICEUM OGÓLNOKSZTAŁCĄCE im. Powstańców Śląskich w Bieruniu



Licealna 17
43-150 BIERUŃ



tel.: + 48 32 216 40 60
www.lobierun.edu.pl



OFERTA EDUKACYJNA
2025/2026



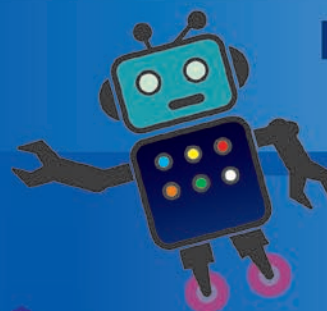
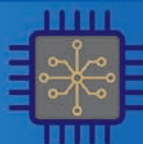
Język **angielski rozszerzony**
do wyboru w każdej klasie

Wyjazdy
i wycieczki



Indywidualne szafki
dla uczniów

Nowoczesne
wyposażenie pracowni



Zajęcia
z **robotyki**

Bezpieczeństwo
i opieka psychologiczna



Szkolny
bufet

Innowacyjne metody oceniania
wiedzy i osiągnięć uczniów



Winda



od wielu lat
w RANKINGU
PERSPEKTYW



oferta klas



odwiedzaj naszą stronę internetową
www.lobierun.edu.pl

obserwuj nas na FB
#sulobierun

Klasa POL-WOS

PRZEDMIOTY ROZSZERZONE: język polski, wiedza o społeczeństwie
I język obcy – angielski (P/R),
II język obcy – niemiecki, hiszpański, rosyjski (do wyboru)

Klasa BIOL-CHEM

PRZEDMIOTY ROZSZERZONE: biologia, chemia
I język obcy – angielski (P/R),
II język obcy – niemiecki, hiszpański, rosyjski (do wyboru)

Klasa GEO-WOS

PRZEDMIOTY ROZSZERZONE: geografia, wiedza o społeczeństwie
I język obcy – angielski (P/R)
II język obcy – niemiecki, hiszpański, rosyjski (do wyboru)

Klasa POL-FILOZ-ANG

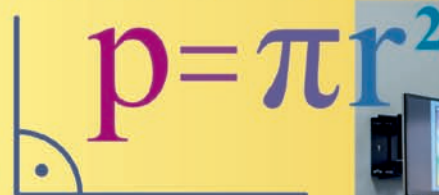
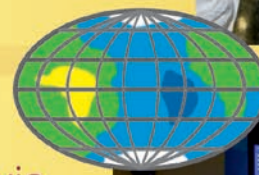
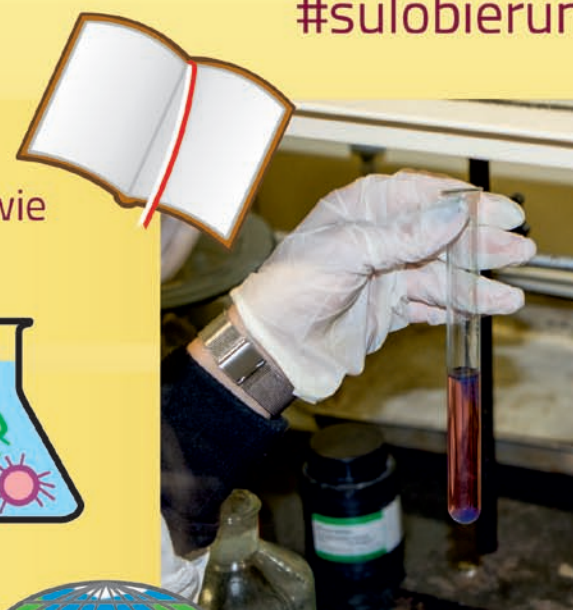
PRZEDMIOTY ROZSZERZONE: język polski, filozofia, język angielski
I język obcy – angielski (R)
II język obcy – niemiecki, hiszpański, rosyjski (do wyboru)

Klasy matematyczne: MAT-FIZ/MAT-INF/MAT-BIOL/MAT-GEO

PRZEDMIOTY ROZSZERZONE: matematyka
oraz do wyboru: fizyka, informatyka, biologia, geografia
I język obcy – angielski (P/R)
II język obcy – niemiecki, hiszpański, rosyjski (do wyboru)

Klasa BIOL-BIZ-ANG (NOWOŚĆ)

PRZEDMIOTY ROZSZERZONE: biologia, biznes i zarządzanie, język angielski
I język obcy – angielski (R)
II język obcy – niemiecki, hiszpański, rosyjski (do wyboru)



DZIEŃ OTWARTY **27 MAJA** GODZ. 15 00



POWIATOWY ZESPÓŁ SZKÓŁ W ŁĘDZINACH



DOŁĄCZ DO DRUŻYNY PZS ŁĘDZINY

ZAPRASZAMY

NA DZIEŃ OTWARTY

10.04.2025

- NOWOCZESNE, DOBRZE WYPOSAŻONE SALE LEKCYJNE
- DOSKONAŁE PRZYGOTOWANE WARSZTATY I PRACOWNIE DO NAUKI ZAWODÓW
- KOMPETENTNA KADRA PEDAGOGICZNA, KTÓRA SKUTECZNIE PRZYGOTUJE DO EGZAMINÓW I MATUR
- MIESIĘCZNE ZAGRANICZNE PRAKTYKI ZAWODOWE W RAMACH PROJEKTU ERASMUS+
- WIELOLETNIA WSPÓŁPRACA Z PRACODAWCAMI I UCZELNIAMI WYŻSZYMI
- POMOC W ZNALEZIENIU PRACODAWCY DLA UCZNIÓW SZKOŁY BRANŻOWEJ
- BOGATA OFERTA DODATKOWYCH ZAJĘĆ SPORTOWYCH
- PRZYJAZNA ATMOSFERA SPRZYJAJĄCA NAUCE ;)



SEKRETARIAT_PZS@OP.PL



+48 32 216 73 22

43-140 ŁĘDZINY; ULICA POKOJU 4



POWIATOWY ZESPÓŁ SZKÓŁ W ŁĘDZINACH

- Technik fotografii i multimediiów
 - Technik logistyk w służbach mundurowych
 - Technik logistyk
 - Technik informatyk
 - Technik elektryk
 - Technik ekonomista
 - Technik urządzeń i systemów energetyki odnawialnej
 - Technik mechanik
-
- Branżowa Szkoła I stopnia





UWAGA
AZBEST

Zarząd Powiatu Bieruńsko-Lędzińskiego ogłasza nabór wniosków

na usunięcie i unieszkodliwienie w 2025 r.
odpadów zawierających azbest,
zeskładowanych na posesji osób fizycznych, zlokalizowanych
na terenie powiatu bieruńsko-lędzińskiego.

Jeżeli jesteś Właścicielem/Zarządcą nieruchomości, na której są składowane odpady zawierające azbest możesz ubiegać się o bezpłatny odbiór i unieszkodliwienie tych odpadów.

Zasady odbioru i unieszkodliwiania składowanych odpadów zawierających azbest z nieruchomości będących własnością osób fizycznych” zwane dalej „Zasady odbioru ...” zostały uchwalone przez Zarząd Powiatu Bieruńsko-Lędzińskiego uchwałą nr 51/15 z dnia 26 stycznia 2015 r. zmienioną uchwałą nr 375/20 z dnia 13 marca 2020 r. oraz uchwałą nr 1542/23 z dnia 19 grudnia 2023 r.

Bezpłatny odbiór składowanych odpadów zawierających azbest przysługuje osobom fizycznym mającym tytuł prawny do nieruchomości zlokalizowanych na terenie powiatu bieruńsko-lędzińskiego.

Warunki bezpłatnego odbioru azbestu

- złożenie wniosku
- spełnienie wymogów formalnych określonych w „Zasady odbioru ...”

Celem złożenia wniosku należy:

- **pobrać i wypełnić wniosek oraz te oświadczenia, które odpowiadają Państwa sytuacji:**
 1. wniosek dla osób fizycznych
 2. oświadczenie osoby fizycznej nie będącej przedsiębiorcą
 3. oświadczenie osoby fizycznej będącej przedsiębiorcą
 4. oświadczenie wynikające z §3 pkt.1 „Zasady odbioru ...”
 5. oświadczenie wynikające z §3 pkt. 2 „Zasady odbioru ...”
- **zapoznać się z dokumentami dołączonymi do wniosku:**
 1. „Zasady odbioru ...”
 2. klauzula informacyjna – RODO

Informacje ogólne:

Dokumenty, o których mowa powyżej, można pobrać ze strony internetowej www.powiatbl.pl/dla-mieszkanca/azbest oraz w Starostwie Powiatowym w Bieruniu, ul. św. Kingi 1, w Wydziale Środowiska i Rolnictwa, pokój nr 225.

Wnioski przyjmowane będą w Starostwie Powiatowym w Bieruniu terminie od 3 lutego do 30 czerwca 2025 r.

Szczegółowe informacje dotyczące zasad odbioru składowanych odpadów zawierających azbest, jak też składania wniosków można uzyskać w Wydziale Środowiska i Rolnictwa Starostwa Powiatowego w Bieruniu, ul. św. Kingi 1, pokój 225 oraz pod nr telefonu (32) 226 91 64 lub (32) 226 91 61 w godzinach pracy urzędu.

Starosta bieruńsko-lędziński informuje:

Zgodnie z obowiązującymi przepisami ustawy Prawo o ruchu drogowym **właściciel pojazdu jest obowiązany złożyć wniosek o rejestrację pojazdu w terminie 30 dni od dnia:**

- 1) nabycia pojazdu na terytorium Rzeczypospolitej Polskiej;
- 2) dopuszczenia do obrotu przez organ Krajowej Administracji Skarbowej pojazdu sprowadzonego z terytorium państwa niebędącego państwem członkowskim Unii Europejskiej;
- 3) sprowadzenia pojazdu na terytorium Rzeczypospolitej Polskiej z terytorium państwa członkowskiego Unii Europejskiej.

W przypadku nabycia pojazdu na terytorium Polski w drodze spadku, 30-dniowy termin biegnie od dnia prawomocnego orzeczenia sądu o stwierdzeniu nabycia spadku albo sporządzenia aktu poświadczenia dziedziczenia.

W przypadku gdy właścicielem pojazdu nabytego na terytorium Polski jest przedsiębiorca prowadzący na terytorium Rzeczypospolitej Polskiej działalność gospodarczą w zakresie obrotu pojazdami, obowiązany jest do złożenia wniosku o rejestrację pojazdu w terminie 90 dni.

Jednocześnie aktualne przepisy nakładają na właściciela pojazdu **obowiązek zawiadomienia w terminie nieprzekraczającym 30 dni starostę o zbyciu pojazdu oraz zmianie stanu faktycznego wymagającej zmiany danych zamieszczonych w dowodzie rejestracyjnym np. zmianie parametrów technicznych pojazdu dotyczących mas, montażu dodatkowych instalacji czy zmianie miejsca zamieszkania właściciela.**

Wnioski w sprawie zarejestrowania pojazdu oraz zawiadomienia o zbyciu i zmianie stanu faktycznego dotyczącego wpisu w dowodzie rejestracyjnym właściciel pojazdu składa do starosty właściwego ze względu na miejsce zamieszkania (siedzibę) lub czasowego zamieszkania, a jeżeli właścicielem jest przedsiębiorstwo wielozakładowe lub inny podmiot, w skład którego wchodzi wydzielone jednostki organizacyjne – u starosty właściwego ze względu na miejsce rejestracji pojazdu. W przypadku współwłasności pojazdu dla skuteczności zawiadomienia o zbyciu pojazdu wystarczającym jest zawiadomienie przez jednego ze współwłaścicieli pojazdu.

Zgodnie z przepisami dotyczącymi kar administracyjnych nakładanych na właścicieli pojazdów, o których mowa powyżej, kto nie złoży wniosku o zarejestrowanie pojazdu w terminie 30 dni, podlega karze pieniężnej w wysokości **500 zł**, a w przypadku przedsiębiorców prowadzących na terytorium Rzeczypospolitej Polskiej działalność gospodarczą w zakresie obrotu pojazdami i mających na rejestrację 90 dni kara pieniężna wyniesie **1 000 zł**. W przypadku, gdy naruszenie terminu przekroczy 180 dni wysokość kary ulegnie podwojeniu i wyniesie **1 000 zł**, a dla przedsiębiorców prowadzących na terytorium Rzeczypospolitej Polskiej działalność gospodarczą w zakresie obrotu pojazdami **2 000 zł**.

W przypadku braku zgłoszenia starości faktu zbycia pojazdu kara wyniesie **250 zł**.

Zgodnie z obowiązującymi przepisami do powyższych kar pieniężnych nie stosuje się przepisów art. 189d-189f ustawy z dnia 14 czerwca 1960 r. – Kodeks postępowania administracyjnego. Oznacza to w praktyce, że gdy zostanie stwierdzone naruszenie terminu na zarejestrowanie pojazdu lub zgłoszenie jego zbycia **starosta nie może odstąpić od nałożenia kary, zmienić jej wysokości czy uwzględnić inne okoliczności powodujące naruszenie terminu.**

Jednocześnie aktualne przepisy dotyczą wyłącznie przypadków, gdy sprowadzenie pojazdu, jego nabycie lub zbycie nastąpiło po 1 stycznia 2024 r. Do wszystkich umów zawartych wcześniej zastosowanie mają przepisy obowiązujące przed 1 stycznia 2024 r. W takim przypadku kara pieniężna wyniesie od 200 zł do 1 000 zł, przy czym ustalając wysokość kary pieniężnej uwzględnia się zakres naruszenia, powtarzalność naruszeń oraz korzyści finansowe uzyskane z tytułu naruszenia ustawy.

Nigdy nie „wyprowadziłem się” z Chełmu...

z księdzem profesorem
Jerzym Myszorem

Laureatem Clemensa Pro Cultura
rozmawia Zdzisław Kantor

– **Stopień doktora habilitowanego uzyskał ksiądz na Wydziale Nauk Historycznych i Pedagogicznych Uniwersytetu Wrocławskiego, w 2000 roku otrzymał tytuł profesora w dziedzinie nauk humanistycznych. Urodził się ksiądz w Chełmie Śląskim, niezbyt dużej miejscowości, co trzeba mieć, co zrobić, żeby zaistnieć w tzw. wielkim świecie i zostać np. profesorem?**

Na tak postawione pytanie odpowiadam moim uczniom – uczcie się z pasją i zaangażowaniem, a wyniki przyjdą, czasem szybko, jeśli chcemy zabłysnąć na krótko. W pracy historyka te wyniki częściej przychodzą późno, po wielu latach systematycznej, żmudnej pracy w archiwach. Historyk dojrzewa jak wino, im starsze tym lepsze.

– **Pełnił ksiądz profesor funkcję kierownika katedry Teologii Patrystycznej i Historii Kościoła na Wydziale Teologicznym Uniwersytetu Śląskiego w Katowicach. Historia Kościoła, to jest oczywiste, ale co jest istotą teologii patrystycznej?**

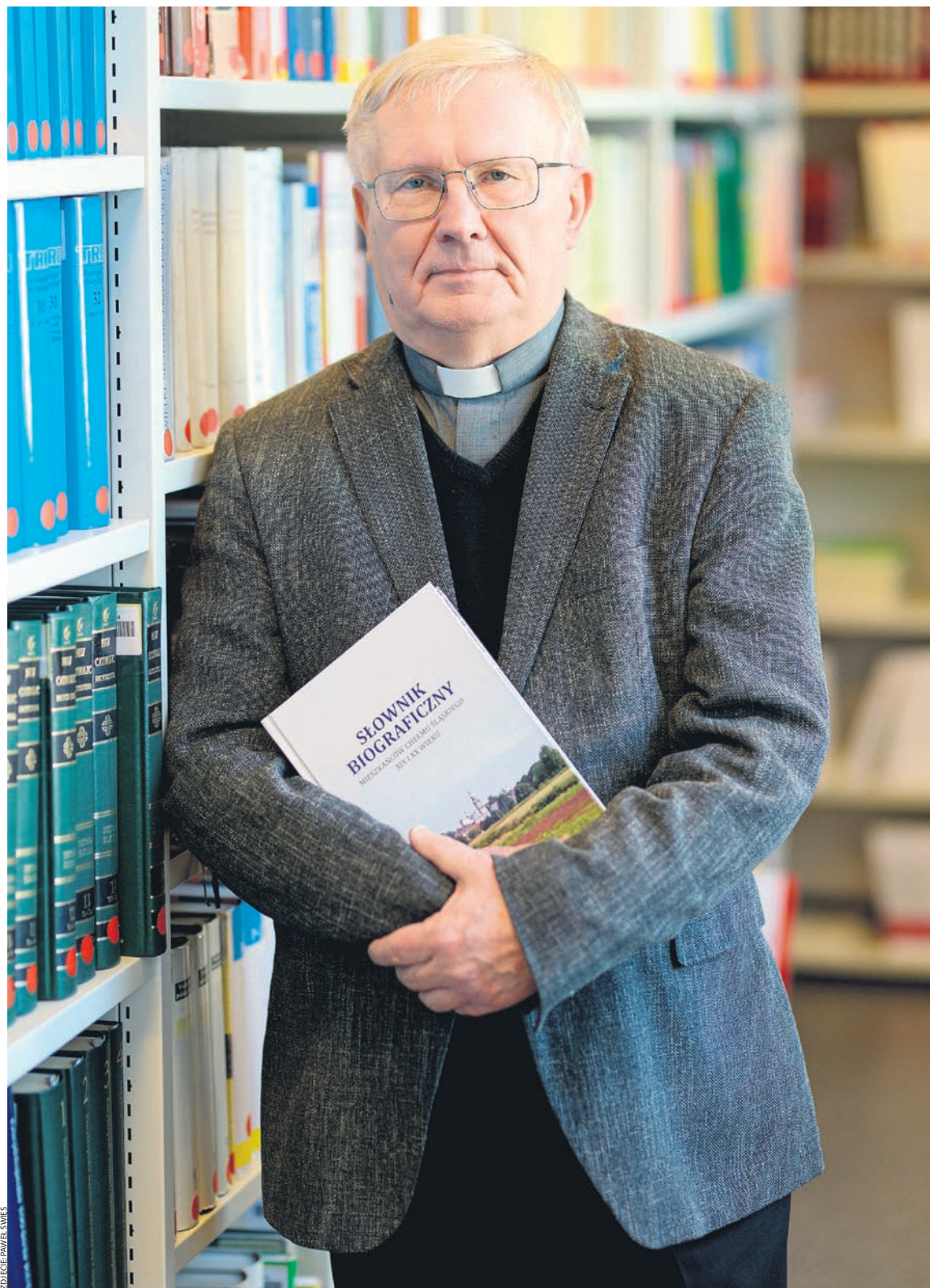
– Tu trzeba uściślić. Pełniłem funkcję kierownika Katedry Teologii Patrystycznej i Historii Kościoła, która składała się z dwóch elementów. Kilku moich kolegów zajmowało się historią Kościoła starożytnego, druga grupa zajmowała się historią nowożytną i najnowszą Kościoła na Śląsku. Tak też koordynowałem prace badawcze i dydaktyczne pracowników zajmujących się teologią patrystyczną i historią najnowszą, czyli dwóch odległych od siebie chronologicznie dziedzin. Wśród patrologów, nota bene, był mój brat – Wincenty – zajmujący się badaniem gnozy starożytnej, inni zajmowali się literaturą syryjską i augustynizmem. Moją domeną była historia Kościoła na Śląsku od XVIII wieku, z naciskiem na historię Kościoła w czasach pruskich.

– **W 2006 został ksiądz profesor powołany na członka Komisji Historycznej przy Konferencji Episkopatu Polski, w polu zainteresowania księdza są stosunki państwo-Kościół po II wojnie światowej, jaką problematyką szczególnie zajmował się ksiądz w Komisji?**

Zupełnie przypadkowo i niespodziewanie otrzymałem propozycję analizy i oceny dokumentów wytworzonych przez organa bezpieczeństwa Polski Ludowej w stosunku do Kościoła katolickiego w Polsce. Wszedłem do Komisji mającej na celu ukazanie uwikłania przez organa bezpieczeństwa członków Episkopatu Kościoła w Polsce. Uściślając, należy dodać, że poza biskupami i niższym duchowieństwem, żadne inne istotne grupy życia społecznego w Polsce nie zostały poddane tzw. lustracji (sędziowie, dziennikarze, profesura). Nasza Komisja miała ocenić uwikłanie wyższego duchowieństwa, czasem świadomego, czasem nieświadomego we współpracy ze służbą bezpieczeństwa. W konsekwencji realizacji tego zadania, wszedłem później do Komisji oceniającej współpracę ze służbą bezpieczeństwa pewnej grupy pracowników nauki związanych z Uniwersytetem Śląskim w Katowicach oraz podobnej komisji ds. duchowieństwa diecezji katowickiej.

– **Za pośrednictwem Księgarni św. Jacka ukazały się takie książki publikacje jak: Kościół na Górnym Śląsku (2010), Stosunki Kościół-państwo okupacyjne w diecezji katowickiej 1939-1945 (2010), czy Duchowieństwo katolickie na Śląsku 1742-1914 (2011). Czym jest i jak ważny jest dla księdza profesora Śląsk?**

– Coraz częściej słyszy się deklaracje, jestem Europejczykiem i problem mojego pochodzenia jest drugorzędny! Co jakiś czas, ktoś twierdzi, że musi opuścić „ten kraj”. Możliwe, że opuści go fizycznie, ale on zostanie w nim na zawsze. Przychodzi się na ten świat w rodzinie, a rodziny, która determinuje moją tożsamość nie da się opuścić i utracić. Każdy urodzony na Śląsku, nawet jeśli tylko w pierwszym pokoleniu, powie jestem Ślązakiem. To pierwsza część odpowiedzi. Jest i druga. Śląsk to ciekawe miejsce na mapie Polski. Wszystkie pogranicza niosą w sobie krzyżowanie różnych kultur, mentalności, tradycji, zwyczajów, często także religii i dlatego z istoty rzeczy stają się interesującym przedmiotem badań. Mówiąc krótko – dobrze, że urodziłem się na Śląsku.



– **Słownik biograficzny mieszkańców Chełmu Śląskiego XIX i XX wieku to najnowsza publikacja przygotowana przez księdza profesora, czy ta książka jest próbą powrotu do korzeni, miejsca „gdzie wszystko się zaczęło”, czy inspiracja jej powstania była zgoła inna?**

– Nigdy nie „wyprowadziłem się” z Chełmu. On pozostał we mnie, nawet wtedy, gdy drogi skierowały mnie do Katowic lub Warszawy. Chodząc dzisiaj ulicami Chełmu poznaję znajomych ze szkoły, z kościoła. Spotykamy się przy różnych okazjach jubileuszowych, kościelnych i kulturalnych. Ostatnim takim przeżyciem powrotu do Chełmu było spotkanie promocyjne Słownika w Centrum Kultury. Wielu bohaterów haseł biograficznych Słownika znałem osobiście. W rozmowach w gronie rodzinnym poznałem ciekawe losy „chełmio-ków” i postanowiłem spisać ich

życiorysy, zostawić ślad ich życia i działalności dla potomności. Już nikt inny tego nie zrobi, bo jak się okazuje, nawet najbliżsi często zapominają o swoich przodkach. A trzeba o nich pamiętać, chociażby dlatego, żeby wiedzieć, z jakiej gliny jesteśmy ulepieni.

– **Czy mógłby ksiądz profesor krótko scharakteryzować tę publikację, proszę choć o krótką statystykę, ile stron liczy, ile zawiera biografów i czy będą kolejne tomy?**

– Słownik zawiera biogramy osób urodzonych i zamieszkających w Chełmie w XIX i XX wieku, a także wywodzących się z tej miejscowości, mieszkających poza nią oraz przybyłych do niej takich osób, które wskutek zawartego małżeństwa lub innych okoliczności wrosły w życie społeczności lokalnej. W Słowniku opracowano 280 haseł biograficznych.

Hasła można sprowadzić do kilku grup: wójtowie/naczelnicy gminy, radni, duchowieństwo pracujące w duszpasterstwie parafialnym lub wywodzące się z Chełmu, służebniczek, lekarze, nauczyciele, ludzie kultury, powstańcy śląscy, uczestnicy wojny obronnej z września 1939 roku, grupa mężczyzn wcielona do armii niemieckiej, tzw. andersowcy, czyli żołnierze pochodzący z Chełmu, którzy przeszli do Wojska Polskiego na zachodzie, represjonowani przez okupanta niemieckiego oraz sowieckiego. Słownik zawiera wyłącznie życiorysy osób, których ziemskie życie dobiegło końca. Do Słownika dołączono aneks: listy wszystkich osób, którzy polegli w czasie II wojny światowej i okupacji, wszystkich żołnierzy wchodzących w skład Armii Polskiej na Zachodzie.

Dziękuję bardzo za rozmowę!

Największym naszym sukcesem są wychowankowie...

Rozmowa z **Franciszkiem Musiołem i Markiem Lizakiem** społecznikami, wychowawcami, modelarzami modelarni powiatowej LOK Laureatami Clemensa Pro Publico Bono

– Byliście modelarzami, później staliście się społecznikami, wychowującymi modelarską młodzież, kiedy ta Wasza pasja bierze początek?

FM – Ta modelarska to z lat młodości.

ML – Wszystko zaczynało się już w szkole, na zajęciach praktyczno-technicznych. Przy mojej szkole były modelarnie lotnicza i szkutnicza. Potem spotkaliśmy się w Domu Kultury w Łędzinach, gdzie była modelarnia, na zajęciach u Arkadiusza Banasia.

FM – Tak, to był 1970 rok. Modelarstwo to taka pasja, w którą człowiek wpada, rozwija, a następnie zaczyna dzielić się swoimi umiejętnościami. Z tego się nie wyrasta!

– Do pewnego momentu modelarstwo było ruchem zorganizowanym, centralnie finansowanym, ale w pewnym momencie to się skończyło, a Wy trwacie i przekazujecie pasję młodym?

ML – Jeśli człowiek się tym zaraził, robił modele, to próbuje przekazać tę pasję komuś dalej, choćby własnym dzieciom, później ich kolegom i tak to już leci.

FM – W Łędzinach zaczynaliśmy przy LOK-u. Później była przerwa, stan wojenny, modelarnie nie funkcjonowały. Znaleźliśmy furtkę i założyliśmy Koło Lotniarskie w Łędzinach, które działało przy Kopalni „Ziemowit”. Tam spotykaliśmy się. Przy pierwszej okazji reaktywowaliśmy modelarnię. Akurat Marek Bania przeszedł na wojskową emeryturę i wszedł do zarządu powiatu. Reaktywacja łędzińskiego modelarstwa zaczęła się od Szkoły Podstawowej nr 3, tam powstała pierwsza modelarnia. Jednocześnie staraliśmy się o jakieś własne lokum, które otrzymaliśmy na Łędzińskiej 24, narodziła się możliwość zorganizowania modelarni powiatowej.

ML – Najpierw musieliśmy zakasać rękawy. Pomieszczenie było w nienajlepszym stanie. Przychodziliśmy tam po pracy, robiliśmy posadzki, tynkowaliśmy ściany...

FM – Nowa modelarnia cieszyła się bardzo dużym zainteresowaniem. Pierwszym instruktorem był Janusz Musik. On praktycznie rzecz biorąc przyjął na siebie pierwszy szturm chętnych.

ML – Później zaczęła się tworzyć komórka powiatowa. Stefan Stachoń wystąpił do LOK-u w Tychach o przyznanie nam statusu organizacji powiatowej i stało się. Znowo



Janusz Musik (1959-2024)

byliśmy przy LOK-u jako modelarnia powiatowa. Marek Bania, Stefan Stachoń, Jacek Filipiak, Ryszard Gawlik wtedy działali.

FM – Później, Wojciech Mrozek przejął inicjatywę i zaczął rozwijać modelarstwo w Bieruniu... i Marek Kalinowski. W Imielinie prowadzącym był Andrzej Malorny, radny powiatowy, założona wtedy modelarnia przy „Sokolni” działa do tej pory. Prowadzi ją Sylwia Koman-dera.

– Macie konkurencję w najbliższej okolicy, poza powiatem?

ML – Poza powiatem były zawsze Tychy, ale nie, że to konkurencja. Przyjaźnimy się i jak tylko jest okazja współpracujemy. W Mysłowicach i Katowicach istnieją jeszcze modelarnie, ale w Mikołowie upadła.

– Czyli nie jesteście jednak samotną wyspą modelarską, ale to do Was zwróciło się Muzeum Śląskie o pomoc przy wystawie upamiętniającej 100. rocznicę wybuchu I wojny światowej?

FM – Ktoś pokpił sprawę, obiecał i się nie wywiązał. Skontaktowała się z nami Joanna Knapik z Muzeum Śląskiego w sprawie wykonania modelu samolotu Fokker Dr.1 barona Manfreda von Richthofena. Mieliśmy w 3 miesiące wykonać model redukcyjny, który wykonuje się 3-4 lata.

ML – Uznaliśmy, że modelu redukcyjnego w tak krótkim czasie nikt na świecie nie zrobi, ale moglibyśmy pokusić się o makietę takiego modelu. No i była zgoda. Więc przez 3 miesiące w trójkę, razem z Januszem Musikiem, sklejaliliśmy tego czerwonego trójpłatowego Fokkera. Każdy z nas miał swoje zadania. Model podzieliliśmy na trzy części i każdy swoją realizował. Miał być „wisienką

na torcie” tej wystawy, która objechała następnie sporą część Europy.

– Ratując prestiżową wystawę, dołożyliście swoją cegiełkę na rzecz rozwoju europejskiej kultury, nie mówiąc o wymiarze technicznym Waszego dzieła.

ML – To był super model, specjalnie oklejony taśmą transparentną, żeby było widać każdy detal, każde zeberko i oczywiście był czerwony. Chodziło o to, żeby pokazać, że ten model to nie jest jakaś tam bryła, tylko skomplikowana konstrukcja, która wymagała czasu i żmudnej roboty. Nawet ręcznie wykonane śmigło było ruchome.

– Model przeniósł Was do światła muzealnictwa i jest powodem do chluby, ale pochwalcie się co jeszcze na przestrzeni tych lat udało się Wam nawojować?

ML – Największym naszym sukcesem są wychowankowie, którzy wchodzą w nasze role. To jest chyba ten nasz największy sukces. Młodzież, którą się przez te wszystkie lata opiekowaliśmy, jeździli na zawody, dorosła i chce kontynuować naszą pracę. To dla nas jest największa chluba i ich sukcesy.

– Zajmujecie się kształceniem umiejętności technicznych i manualnych u młodzieży,

a przede wszystkim wychowujecie, robicie to od kilku dekad, ile jeszcze wytrzymacie?

FM – Kolega z naszej trójki – Janusz Musik odszedł niedawno na wieczną modelarską wachłę. Żal, razem tyle lat. Zaangażowany, niestrudzony, bezinteresowny, skromny. Takich instruktorów brak. Jego śmierć była dla nas wielkim zaskoczeniem. Nie ma go z nami, ale z pewnością podpisałby się pod każdym naszym słowem, które tu padło. Cóż, swoje lata mamy, zobaczymy ile nam będzie jeszcze dane... Mamy już następ- ców. Pomału będziemy im ustępować miejsca, ale dopóki dopisze zdrowie będziemy działać.

– Łatwo pola nie oddacie?

FM – Jesteśmy uparci, jedni z ostatnich, którzy chcą to robić za darmo. Model samolotu Richthofena też był gratis. Zwrócono nam jedynie za materiały, ale za to uhonorowano nas godnie na otwarciu wystawy. Tak, że nagroda była – niekoniecznie taka do kieszeni. Młodzież trzeba do siebie przekonać przykładem. Być autentycznym. Wtedy udane zawody, medal, dyplom i satysfakcja wystarczą.

Z Franciszkiem Musiołem
i Markiem Lizakiem
wspominali Magdalena Gołąb
i Zdzisław Kantor

Rozwijamy potencjały...

Powiatowe Centrum Pomocy Rodzinie w Łędzinach zainauguowało realizację projektu „ROZWIJAMY POTENCJAŁY – Powiatowy Program Transformacji Pokoleniowej.”

Projekt finansowany jest ze środków Funduszu na rzecz Sprawiedliwej Transformacji, Priorytet: FESL.10.00-Fundusze Europejskie na transformację, Działanie: FESL.10.24-Włączenie społeczne – wzmocnienie procesu sprawiedliwej transformacji. Całkowita wartość dofinansowania to 4 266 523,00zł (3 839 870,70zł z UE).

Celem projektu jest wsparcie mieszkańców powiatu w procesie transformacji społecznej i gospodarczej. W obliczu zmian związanych z wygaszaniem przemysłu węglowego i koniecznością dostosowania się do nowych realiów rynkowych, projekt pomoże mieszkańcom w nabywaniu nowych kompetencji, aktywizację zawodową oraz budowanie społecznej odporności na zmiany. Szczególny nacisk będzie kładziony na włączenie społeczne osób zagrożonych wykluczeniem, integrację międzypokoleniową oraz równość szans kobiet i mężczyzn. Dzięki szerokiemu wachlarzowi działań uczestnicy projektu będą mieli możliwość rozwijania swoich umiejętności, wzmacniania więzi społecznych i budowania nowych perspektyw na przyszłość, a także na zorganizowanie własnej oddolnej inicjatywy lokalnej.

MOBILNY KLUB INTEGRACJI LOKALNEJ – PRZESTRZEŃ DLA ROZWOJU I INTEGRACJI

Jednym z kluczowych elementów projektu jest Mobilny Klub Integracji Lokalnej, który oferuje mieszkańcom powiatu szeroki wachlarz zajęć, m.in.: zajęcia sportowe – nordic walking i inne aktywności ruchowe sprzyjające zdrowiu, warsztaty rękodzielnicze – rozwijające kreatywność i zdolności manualne, gimnastyka umysłu – dla poprawy funkcji poznawczych w każdym wieku, międzypokoleniowe spotkania przy grach planszowych – wzmacniające więzi społeczne i rodzinne.

WSPIERANIE LIDERÓW, EDUKACJA EKOLOGICZNA I RÓŻNORODNOŚĆ SPOŁECZNA

Projekt obejmuje także zajęcia liderskie, które mają na celu wsparcie kobiet w rozwijaniu kompetencji menadżerskich, co może przyczynić się do ich większej aktywności



zawodowej i społecznej. Uczestnicy będą mieli okazję zdobyć umiejętności zarządzania zespołem, budowania pewności siebie i skutecznego komunikowania się w środowisku zawodowym.

Dodatkowo, organizowane będą ekowarsztaty, które promują proekologiczne postawy i świadomość ekologiczną wśród mieszkańców. Zajęcia te będą obejmować tematykę zrównoważonego stylu życia, recyklingu, oszczędzania zasobów oraz działań na rzecz ochrony środowiska w lokalnej społeczności.

Istotnym elementem projektu są również zajęcia z różnorodności i włączenia społecznego. Uczestnicy poznają zagadnienia związane z tolerancją, przeciwdziałaniem dyskryminacji oraz budowaniem otwartego i przyjaznego społeczeństwa. Warsztaty te mają na celu zwiększenie świadomości w zakresie akceptacji różnic kulturowych, pokoleniowych i społecznych, co przyczyni się do lepszej integracji lokalnej społeczności.

WIZYTY STUDYJNE, ODDOLNE INICJATYWY LOKALNE

W ramach projektu planowane są także wizyty studyjne, które pozwolą uczestnikom spojrzeć na transformację społeczną i gospodarczą z różnych perspektyw oraz czerpać inspirację do dalszego rozwoju.

Uczestnicy projektu mają również możliwość zrealizowania własnego pomysłu – oddolnej inicjatywy lokalnej, na którą mogą przeznaczyć kwotę do 6 tys. zł. Działania te mają na celu angażowanie społeczności w proces transformacji oraz wzmacnianie więzi międzyludzkich poprzez wspólne działanie na rzecz lokalnego otoczenia.

Dzięki projektowi mieszkańcy powiatu bieruńsko-łędzkiego zyskają nowe możliwości rozwoju, integracji i aktywnego uczestnictwa w procesie transformacji. To szansa na budowanie silniejszej, bardziej zintegrowanej społeczności, gotowej na wyzwania przyszłości.

**4. edycja konferencji:
Większa wiedza - większa tolerancja**

Niezwykły wymiar malarstwa

**6 maja 2025 roku
godz. 11.00**

**Centrum Usług Społecznych
Powiatu Bieruńsko-Łędzkiego
Łędziny, ul. Łędzińskiej 24a**

Powiatowe Centrum Pomocy Rodzinie w Łędzinach

Powiatowa Społeczna Rada ds. Osób Niepełnosprawnych przy Staroście Bieruńsko-Łędzkim

Poradnictwo psychologiczne i prawne

dla osób doświadczających przemocy domowej – informacja

Z pomocy psychologicznej i prawnej można skorzystać w Powiatowym Centrum Pomocy Rodzinie w Łędzinach, ul. Łędzińska 24 tel. 32 3240816, 32 3240811, e-mail: sekretariat@pcprledziny.pl, pik@pcprledziny.pl

PCPR prowadzi również Program korekcyjno-edukacyjny dla osób stosujących przemoc domową. Pomocy osobom doświadczającym przemocy domowej udzielają Ośrodki Pomocy Społecznej na terenie powiatu:

- Miejski Ośrodek Pomocy Społecznej w Bieruniu, ul. Władysława Jagiełły 1, tel. 32 2162788
- Gminny Ośrodek Pomocy Społecznej w Chelmie Śląskim, ul. Techników 18, tel. 32 2257695
- Miejski Ośrodek Pomocy Społecznej w Imielinie, ul. Imielińska 87, tel. 32 2255746
- Miejski Ośrodek Pomocy Społecznej w Łędzinach, ul. Łędzińska 47, tel. 32 2166791
- Centrum Usług Społecznych w Bojszowach Nowych, ul. Ruchu Oporu 100, tel. 32 3289305

**Informacje i wsparcie można również uzyskać pod numerami telefonów:
Ogólnopolski Telefon dla Ofiar Przemocy w Rodzinie „Niebieska Linia”
800 120 002**

Telefon czynny przez całą dobę, oferuje pomoc psychologiczną, informacje o możliwościach uzyskania pomocy najbliższego miejsca zamieszkania. Połączenie jest bezpłatne

Telefon Zaufania dla Dzieci i Młodzieży Fundacji Dajemy Dzieciom Siłę 116 111

Konsultacje i wsparcie, interwencje podejmowane w sytuacjach zagrożenia zdrowia i życia, działania edukacyjne i informacyjne. Czynny 7 dni w tygodniu w godzinach 12.00-2.00, połączenie jest bezpłatne.

powiatbl.pl

KWARTALNIK BEZPŁATNY

Wydawca: Powiat Bieruńsko-Łędzkiński,
ul. św. Kingi 1, 43-155 Bieruń, tel. 32 22-69-100; e-mail: starosta@powiatbl.pl
Redakcja: ul. św. Kingi 1, 43-155 Bieruń, pok.114.
Tel. 32 22-69-138, e-mail: promocja@powiatbl.pl

Redaguje zespół redakcyjny. Redaktor naczelny: Zdzisław Kantor

Druk: Wyborcza Sp. z o.o., 00-732 Warszawa, ul. Czerska 9/10
Projekt i skład: Jarosław Kaczor
ISSN 2084 – 5812

• Bieruń • Łędziny • Imielin • Bojszowy • Chelm Śląski •

Więcej o powiecie znajdziesz w Internecie!

- www.powiatbl.pl • www.pcpr.powiatbl.pl •
- www.pzd.powiatbl.pl • www.lobierun.edu.pl •
- www.pzsbiernun.pl • www.pzsledziny.org •
- www.biblioteka.powiat.pl •



O Tragedii Górnośląskiej

Tragedia 1945 roku. Ofiary działań wojennych oraz aresztowań, deportacji i pracy przymusowej w ZSRR z gmin dzisiejszego powiatu bieruńsko-lędzkiego to tytuł wystawy przygotowanej z okazji obchodzonej w bieżącym roku osiemdziesiątej rocznicy wydarzeń, które przeszły do historii jako „Tragedia Górnośląska”. Jest jednym z elementów obchodów rocznicowych w powiecie bieruńsko-lędzkim. Temat „Tragedii Górnośląskiej” jest zagadnieniem złożonym i trudnym w szczególności na terenie Górnego Śląska. Decyzje podejmowane przez najwyższe władze Związku Radzieckiego odcisnęły trwale piętno na ludności tego obszaru.

Wystawa opisuje wydarzenia począwszy od momentu wkroczenia pierwszych jednostek radzieckich do poszczególnych miejscowości powiatu. Wkroczenie Armii Czerwonej wiązało się z brutalnymi walkami, w wyniku których zginęło wielu mieszkańców – zarówno przypadkowo, jak i w wyniku celowych egzekucji przeprowadzanych przez czerwonoarmistów. Po zajęciu regionu rozpoczęła się fala aresztowań. Ludność Górnego Śląska, uznana przez ZSRR za „żywe reparacje wojenne”, była aresztowana i masowo wywożona do obozów pracy w głąb Związku Radzieckiego. Mężczyźni w wieku od 16 do 50 lat byli internowani, a następnie transportowani w prymitywnych warunkach do łagrów, gdzie zmuszano ich do niewolniczej pracy.

Po zakończeniu wojny losy deportowanych i ofiar radzie-



ZDJEŃCIE M. GOLĄB

ckich represji zostały wyparte ze świadomości społecznej. W okresie PRL temat wywózek Górnoślązaków pozostał przedmiotem politycznej amnezji – oficjalna narracja historyczna skupiała się na „wyzwoleniu” regionu przez Armię Czerwoną, pomijając kwestie przemocy, grabieży i deportacji. Dopiero po 1989 roku możliwe

stało się systematyczne badanie i upamiętnienie tych wydarzeń. Obecnie „Tragedia Górnośląska” jest jednym z kluczowych zagadnień w dyskusji nad powojennymi losami regionu.

Cichym przewodnikiem po wystawie jest postać Pawła Ryszki – Ślązaka, mieszkańca Jajost. W czasie I wojny światowej służył w Armii

Cesarstwa Niemieckiego. We wrześniu 1939 roku walczył w szeregach Wojska Polskiego i został ranny. W 1945 roku został wywieziony do pracy przymusowej w ZSRR. Po kilku latach udało mu się powrócić z niewoli i opowiedzieć swoją historię. Na ekspozycji znalazły się obiekty związane z jego dziejami. Są to m.in. dokumenty, fotografie oraz militaria.

Odtworzenie tych wydarzeń służy nie tylko upamiętnieniu ofiar, ale także przywróceniu prawdy historycznej na temat powojennej sytuacji Górnego Śląska. Ekspozycja podkreśla, że to, co przez dziesięciolecia było przedstawiane jako wyzwolenie, w rzeczywistości było początkiem kolejnej fali cierpień dla mieszkańców regionu.

„Tragedia 1945 roku” to wystawa, która wypełnia historyczną lukę i przywraca pamięć o ofiarach wydarzeń, które przez dekady pozostawały tematem tabu.

Ekspozycja jest efektem współpracy Starostwa Powiatowego w Bieruniu z Muzeum Miejskim w Bieruniu (w organizacji) oraz osobami prywatnymi. Treść merytoryczna została oparta na dokumentach archiwalnych, relacjach świadków i opracowaniach historycznych. Wystawa przedstawia konkretne ludzkie historie, imienne listy poległych, zamordowanych i deportowanych.

Ekspozycja dostępna jest dla zwiedzających w marcu i kwietniu w Galerii Starostwa, w godzinach pracy urzędu.

PIOTR KNAPCZYK



ZDJEŃCIE M. GOLĄB



ZDJEŃCIE M. GOLĄB



ZDJEŃCIE M. GOLĄB



ZDJEŃCIE M. GOLĄB